



**BOUCHES-DU-
RHÔNE**

*Liberté
Égalité
Fraternité*

RECUEIL DES ACTES
ADMINISTRATIFS
N°13-2022-081

PUBLIÉ LE 15 MARS 2022

Sommaire

Préfecture des Bouches-du-Rhone / Direction de la Citoyenneté, de la Légalité et de l' Environnement

13-2022-03-03-00024 - ARRETE PREFECTORAL n°2022-62-PC?? abrogeant et remplaçant l' arrêté préfectoral n°2018-441 SUP instituant des servitudes d' utilité publique prenant en compte la maîtrise des risques autour des canalisations de transport de gaz naturel ou assimilé, d' hydrocarbures et de produits chimiques?? Commune de Saint-Martin-de-Crau (43 pages)

Page 3

Préfecture des Bouches-du-Rhone

13-2022-03-03-00024

ARRETE PREFECTORAL n°2022-62-PC
abrogeant et remplaçant l'arrêté préfectoral
n°2018-441 SUP instituant des servitudes d'utilité
publique prenant en compte la maîtrise des
risques autour des canalisations de transport de
gaz naturel ou assimilé, d'hydrocarbures et de
produits chimiques
Commune de Saint-Martin-de-Crau

Dossier suivi par: Rémy LUCOT

Marseille, le 3 mars 2022

☎ 04.84.35.42.77

remy.lucot@bouches-du-rhone.gouv.fr

Dossier : AP 2022-62-PC / Saint-Martin-de-Crau

ARRETE PREFECTORAL n°2022-62-PC

abrogeant et remplaçant l'arrêté préfectoral n°2018-441 SUP instituant des servitudes d'utilité publique prenant en compte la maîtrise des risques autour des canalisations de transport de gaz naturel ou assimilé, d'hydrocarbures et de produits chimiques

Commune de Saint-Martin-de-Crau

Vu le code de l'environnement, et notamment ses articles L.554-5, L.555-16, R.554-41, R.555-30, R.555-30-1 et R.555-31 ;

Vu le code de l'urbanisme notamment ses articles L.101-2, L.132-1, L.132-2, L.151-1 et suivants, L.153-60, L.161-1 et suivants, L.163-10, R.431-16 ;

Vu le code de la construction et de l'habitation, notamment ses articles R.122-22 et R.123-46 ;

Vu l'arrêté du 5 mars 2014 définissant les modalités d'application du chapitre V du titre V du livre V du code de l'environnement et portant règlement de la sécurité des canalisations de transport de gaz naturel ou assimilé, d'hydrocarbures et de produits chimiques, modifié par l'arrêté du 03 juillet 2020 ;

Vu l'arrêté préfectoral n°2018-441 SUP du 13 décembre 2018 instituant sur la commune de Saint-Martin-de-Crau des servitudes d'utilité publique prenant en compte la maîtrise des risques autour des canalisations de transport de gaz naturel ou assimilé, d'hydrocarbures et de produits chimiques ;

Vu l'absence d'avis émis par la commune de Saint-Martin-de-Crau sur le projet d'arrêté préfectoral adressé à cette dernière par courrier du 25 août 2021 de la Direction régionale de l'environnement, de l'aménagement et du logement de la région Provence Alpes Côte d'Azur ;

Vu le rapport de la Direction régionale de l'environnement, de l'aménagement et du logement de la région Provence Alpes Côte d'Azur, en date du 04 janvier 2022 ;

Place Félix Baret - CS 80001 - 13282 Marseille Cedex 06 -

Téléphone : 04.84.35.40.00

www.bouches-du-rhone.gouv.fr

Considérant que selon l'article L.555-16 du code de l'environnement, les canalisations de transport de gaz naturel ou assimilé, d'hydrocarbures et de produits chimiques doivent faire l'objet d'institution de servitudes d'utilité publique relatives à la maîtrise de l'urbanisation en raison des dangers et des inconvénients qu'elles présentent ;

Considérant que selon l'article R.555-30 b du code de l'environnement pris en application du troisième alinéa de l'article L.555-16, trois périmètres à l'intérieur desquels s'appliquent les dispositions en matière de maîtrise de l'urbanisation, sont définis ; les critères de ces périmètres sont déterminés par les risques susceptibles d'être créés par une canalisation de transport en service, notamment les risques d'incendie, d'explosion ou d'émanation de produits toxiques, menaçant gravement la santé ou la sécurité des personnes ;

SUR proposition du Secrétaire Général de la Préfecture des Bouches-du-Rhône,

ARRÊTE

Article 1er

Des servitudes d'utilité publique (SUP) sont instituées dans les zones d'effets générées par les phénomènes dangereux susceptibles de se produire sur les canalisations de transport décrites ci-après, conformément aux distances figurant dans les tableaux ci-dessous et reproduites sur la carte annexée (1) au présent arrêté.

Seules les distances SUP1 sont reproduites dans la carte annexée au présent arrêté. Les restrictions supplémentaires fixées par l'article 2 pour les projets d'urbanisme dont l'emprise atteint les SUP2 ou SUP3 sont mises en œuvre dans le cadre de l'instruction de l'analyse de compatibilité obligatoire pour tout projet dont l'emprise atteint la SUP1.

NOTA : Dans les tableaux ci-dessous :

- PMS : Pression Maximale de Service de la canalisation
- DN : Diamètre Nominal de la canalisation.
- Distances S.U.P : Distances en mètres de part et d'autre de la canalisation définissant les limites des zones concernées par les servitudes d'utilité publique.

En cas d'écart entre les valeurs des distances SUP figurant dans les tableaux ci-dessous et la représentation cartographique des SUP telle qu'annexée au présent arrêté, les valeurs des tableaux font foi, appliquées au tracé réel des canalisations concernées.

Nom de la commune : Saint-Martin-de-Crau

Code INSEE : 13097

Canalisations de transport de gaz naturel exploitées par le transporteur :

Nom : GRTgaz

Adresse :

Bâtiment Oxaya

10 rue Pierre Semard – CS 50329

69363 LYON Cedex 07

- Ouvrages traversant la commune

Nom de la canalisation	PMS (bar)	DN	Longueur dans la commune (en mètres)	Implantation	Distances S.U.P. en mètres (de part et d'autre de la canalisation)		
					SUP1	SUP2	SUP3
Alimentation ST-MARTIN-DE-CRAU DP SERRISTES	67,7	100	545	enterrée	30	5	5
ARTERE DE CRAU	94	1200	19178	enterrée	725	5	5
ARTERE DE DURANCE	67,7	600	6149	enterrée	250	5	5
ARTERE DU LANGUEDOC	67,7	400	14943	enterrée	150	5	5
ARTERE DU MIDI	80	800	15200	enterrée	395	5	5
RHONE 1	67,7	600	37731	enterrée	250	5	5

- Installations annexes situées sur la commune

Nom de l'installation	Distances S.U.P. en mètres (à partir de l'installation)		
	SUP1	SUP2	SUP3
ST-MARTIN-DE-CRAU Sect LE MAS NEUF	45	7	7
SAINT MARTIN DE CRAU DP SERRISTES	35	6	6
SAINT MARTIN DE CRAU SECT DP LA FOURBINE	50	6	6
ST-MARTIN-DE-CRAU Coup SAMATANE	45	7	7

NOTA : Si la SUP1 du tracé adjacent est plus large que celle de l'installation annexe, c'est elle qui doit être prise en compte au droit de l'installation annexe.

Canalisations de transport d'hydrocarbures propriété de l'État, ayant comme transporteur le Service National des Oléoducs Interalliés, service du MTES-DGEC, situé Tour Séquoia, place des Carpeaux, 92800 Puteaux et opérées par :

Nom : TRAPIL-ODC

Adresse :

22 B route de Demigny

Champforgeuil

CS 30081

Place Félix Baret - CS 80001 – 13282 Marseille Cedex 06 -

Téléphone : 04.84.35.40.00

www.bouches-du-rhone.gouv.fr

71103 CHALON-SUR-SAONE Cedex

- Ouvrages traversant la commune

Nom de la canalisation	PMS (bar)	DN	Longueur dans la commune (en mètres)	Implantation	Distances S.U.P. en mètres (de part et d'autre de la canalisation)		
					SUP1	SUP2	SUP3
Fos-sur-Mer - Noves	69,6	308	19235	enterrée	200	15	10

- Installations annexes situées sur la commune

Nom de l'installation	Distances S.U.P. en mètres (à partir de l'installation)		
	SUP1	SUP2	SUP3
Chambre à vannes St Martin Crau	55	15	10

NOTA : Si la SUP1 du tracé adjacent est plus large que celle de l'installation annexe, c'est elle qui doit être prise en compte au droit de l'installation annexe.

Canalisations de transport d'hydrocarbures liquides, propriété de la Société du Pipeline Méditerranée Rhône (SPMR) dont le siège social est Immeuble le Palatin II, 3-5 cours du Triangle, 92800 PUTEAUX et exploitées par :

Nom : Société du Pipeline Méditerranée Rhône

Adresse :

**1211 Chemin du Maupas
38200 VILLETTE-DE-VIENNE**

- Ouvrages traversant la commune

Nom de la canalisation	PMS (bar)	DN	Longueur dans la commune (en mètres)	Implantation	Distances S.U.P. en mètres (de part et d'autre de la canalisation)		
					SUP1	SUP2	SUP3
B1	87	406	21697	enterrée	145	15	10

Canalisations de transport d'hydrocarbures liquides, propriété de la Société du Pipeline Sud-Européen (SPSE) dont le siège social est 7-9 rue des Frères Morane 75738 PARIS CEDEX 15 et exploitées par :

Nom : Société du Pipeline Sud-Européen

Adresse :

**BP 14
13771 FOS-SUR-MER Cedex**

Place Félix Baret - CS 80001 - 13282 Marseille Cedex 06 -
Téléphone : 04.84.35.40.00
www.bouches-du-rhone.gouv.fr

- Ouvrages traversant la commune

Nom de la canalisation	PMS (bar)	DN	Longueur dans la commune (en mètres)	Implantation	Distances S.U.P. en mètres (de part et d'autre de la canalisation)		
					SUP1	SUP2	SUP3
PL3 Tracé courant	57,1	610	19517	enterrée	155	15	10
PL1 Tracé courant	44,3	864	19053	enterrée	155	15	10
PL2 Tracé courant	47,4	1016	19526	enterrée	155	15	10

- Installations annexes situées sur la commune

Nom de l'installation	Distances S.U.P. en mètres (à partir de l'installation)		
	SUP1	SUP2	SUP3
samatane	140	50	50

NOTA : Si la SUP1 du tracé adjacent est plus large que celle de l'installation annexe, c'est elle qui doit être prise en compte au droit de l'installation annexe.

Article 2

Conformément à l'article R.555-30 b) du code de l'environnement, les servitudes sont les suivantes, en fonction des zones d'effets :

Servitude SUP1, correspondant à la zone d'effets létaux (PEL) du phénomène dangereux de référence majorant au sens de l'article R.555-10-1 du code de l'environnement :

La délivrance d'un permis de construire relatif à un établissement recevant du public susceptible de recevoir plus de 100 personnes ou à un immeuble de grande hauteur et son ouverture est subordonnée à la fourniture d'une analyse de compatibilité ayant reçu l'avis favorable du transporteur ou, en cas d'avis défavorable du transporteur, l'avis favorable du Préfet rendu au vu de l'expertise mentionnée au III de l'article R 555-31 du code de l'environnement.

L'analyse de compatibilité est établie conformément aux dispositions de l'arrêté ministériel du 5 mars 2014 susvisé.

Servitude SUP2, correspondant à la zone d'effets létaux (PEL) du phénomène dangereux de référence réduit au sens de l'article R.555-10-1 du code de l'environnement :

L'ouverture d'un établissement recevant du public, hors extensions d'établissements recevant du public existants, susceptible de recevoir plus de 300 personnes ou d'un immeuble de grande hauteur est interdite.

Servitude SUP3, correspondant à la zone d'effets létaux significatifs (ELS) du phénomène dangereux de référence réduit au sens de l'article R.555-10-1 du code de l'environnement :

L'ouverture d'un établissement recevant du public, hors extensions d'établissements recevant du public existants, susceptible de recevoir plus de 100 personnes ou d'un immeuble de grande hauteur est interdite.

Article 3

Dans le cas où des modifications sont apportées par le transporteur à ses canalisations figurant à l'article 1er du présent arrêté, l'instruction de l'analyse de compatibilité pourra tenir compte de ces modifications sous réserve qu'elles aient été portées à la connaissance du Préfet.

Article 4

Conformément à l'article R.555-30-1 du code de l'environnement, le maire informe le transporteur de toute demande de permis de construire, de certificat d'urbanisme opérationnel ou de permis d'aménager concernant un projet situé dans l'une des zones définies à l'article 2.

Article 5

Les servitudes instituées par le présent arrêté sont annexées au plan local d'urbanisme ou à la carte communale de la commune concernée conformément aux articles L.151-43, L.153-60, L.161-1 et L.163-10 du code de l'urbanisme.

Article 6

Les dispositions de l'arrêté préfectoral n°2018-441 SUP susvisé étant reprises dans le présent arrêté, l'arrêté préfectoral n°2018-441 SUP instituant sur la commune de Saint-Martin-de-Crau des servitudes d'utilité publique prenant en compte la maîtrise des risques autour des canalisations de transport de gaz naturel ou assimilé, d'hydrocarbures et de produits chimiques est abrogé.

Article 7

En application du R.554-60 du code de l'environnement, le présent arrêté sera publié au recueil des actes administratifs et sur le site internet de la Préfecture des Bouches-du-Rhône pendant une durée minimale d'un an, et sera adressé au maire de la commune de Saint-Martin-de-Crau.

Article 8

En application de l'article R.554-61 du code de l'environnement, la présente décision peut être déférée devant le tribunal administratif de Marseille :

- a) Par les tiers intéressés en raison des inconvénients ou des dangers que le fonctionnement de la canalisation présente pour les intérêts mentionnés à l'article L.554-5 du code de l'environnement, dans un délai de quatre mois à compter de la publication de la décision ;
- b) Par les pétitionnaires ou exploitants, dans un délai de deux mois à compter de la date à laquelle la décision leur a été notifiée.

La juridiction administrative compétente peut aussi être saisie par l'application Télérecours citoyens accessible à partir du site www.telerecours.fr.

Article 9

Le Secrétaire Général de la Préfecture des Bouches-du-Rhône,
Le Président de l'établissement public compétent ou le Maire de la commune de Saint-Martin-de-Crau,
Le Sous-Préfet d'Arles,
Le Directeur Départemental des Territoires et de la Mer des Bouches-du-Rhône,
La Directrice Régionale de l'Environnement, de l'Aménagement et du Logement de Provence-Alpes-Côte d'Azur sont chargés chacun en ce qui le concerne de l'exécution du présent arrêté dont une copie leur sera adressée, ainsi qu'aux directeurs de GRTgaz, SPMR, SPSE et du Service National des Oléoducs Interalliés.

Pour le Préfet et par délégation
Le Secrétaire Général

SIGNE

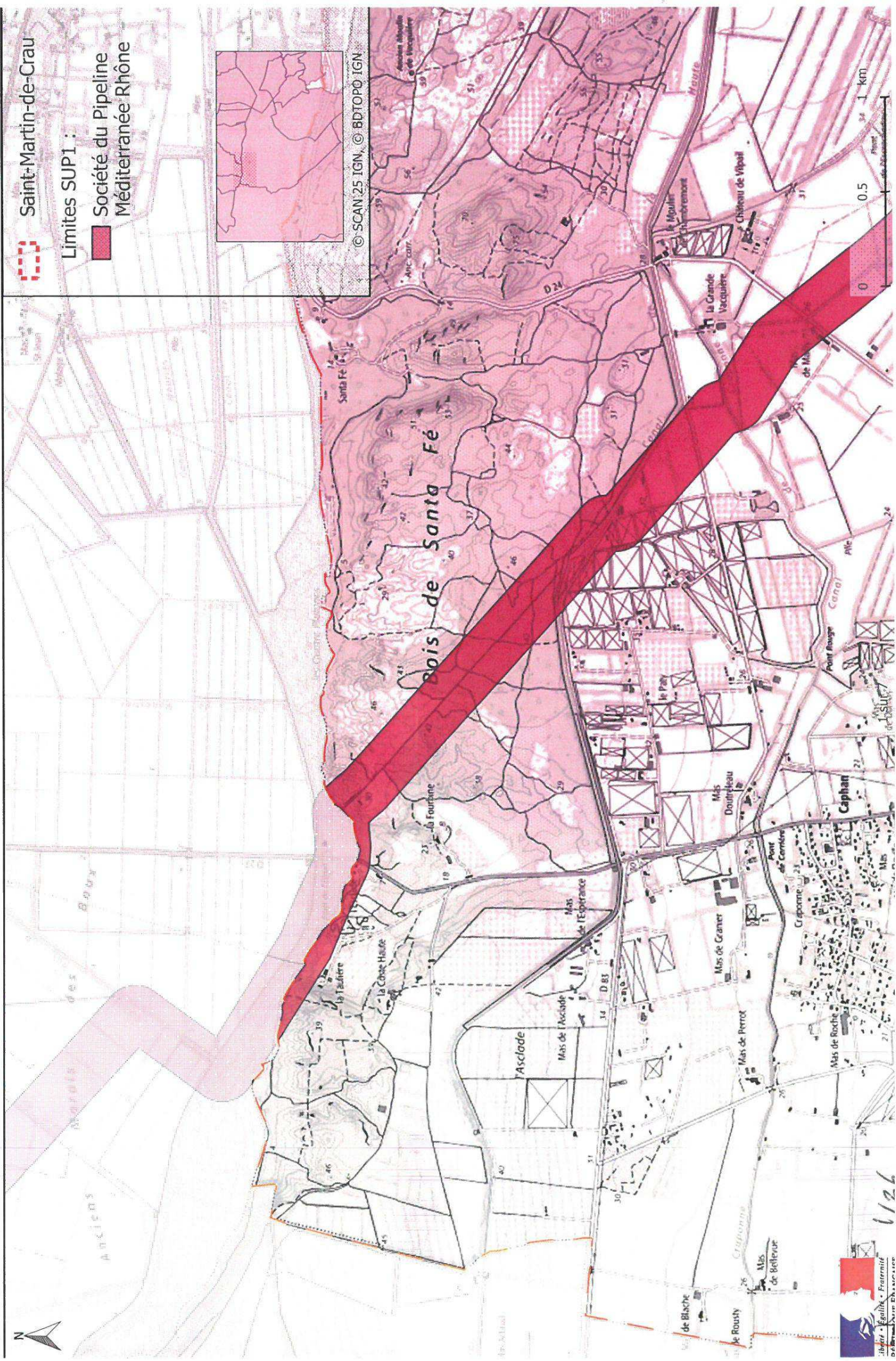
Yves Cordier

(1) La carte annexée au présent arrêté peut être consultée dans les services de :

- la préfecture des Bouches-du-Rhône
- la direction régionale de l'environnement, de l'aménagement et du logement de Provence-Alpes-Côte d'Azur
- l'établissement public compétent ou la mairie concernée

Place Félix Baret - CS 80001 - 13282 Marseille Cedex 06 -
Téléphone : 04.84.35.40.00
www.bouches-du-rhone.gouv.fr

Servitudes d'utilité publique autour des canalisations de transport de matières dangereuses



Saint-Martin-de-Crau

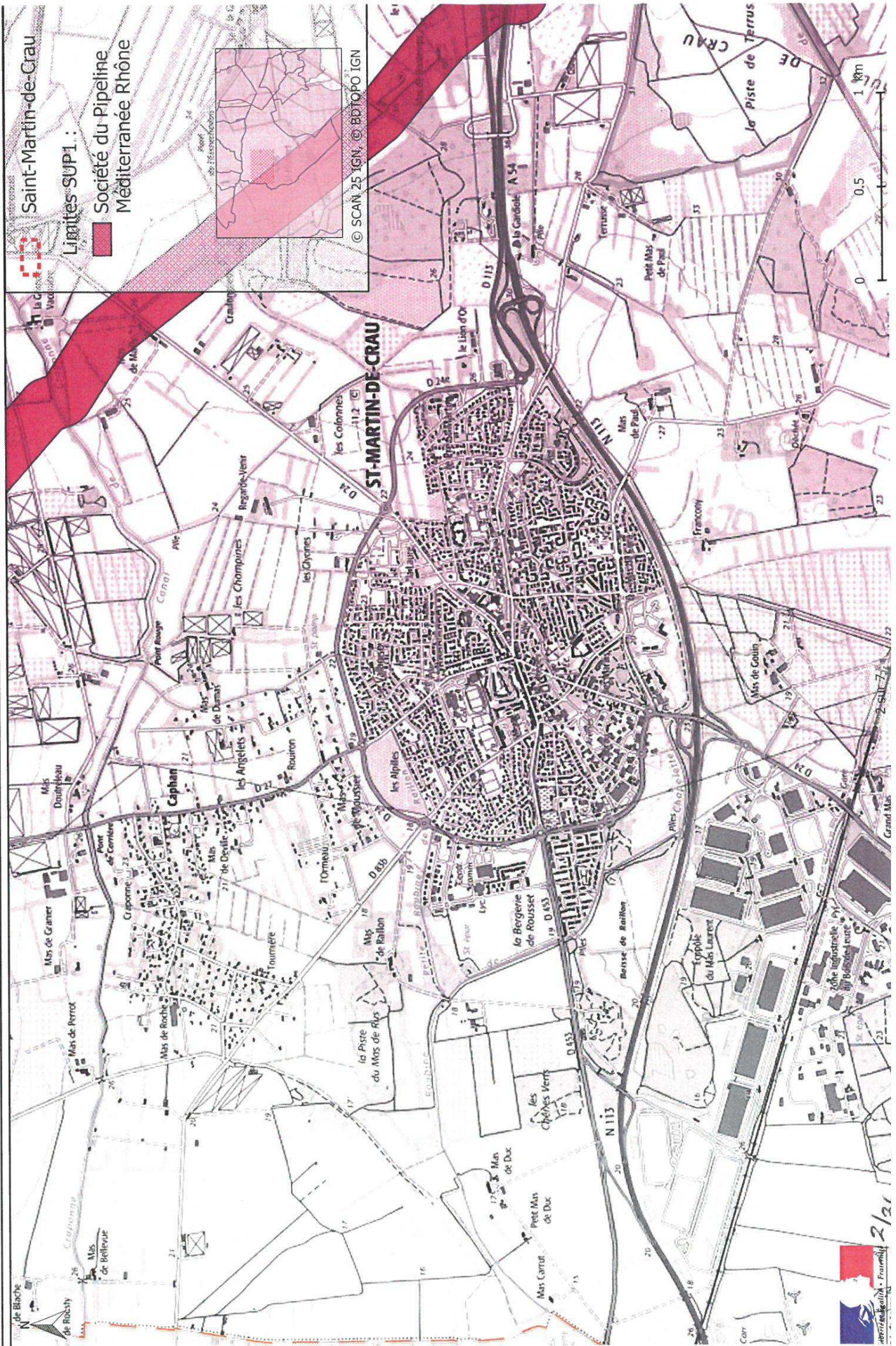
Limites SUP1 :

- Société du Pipeline Méditerranée Rhône

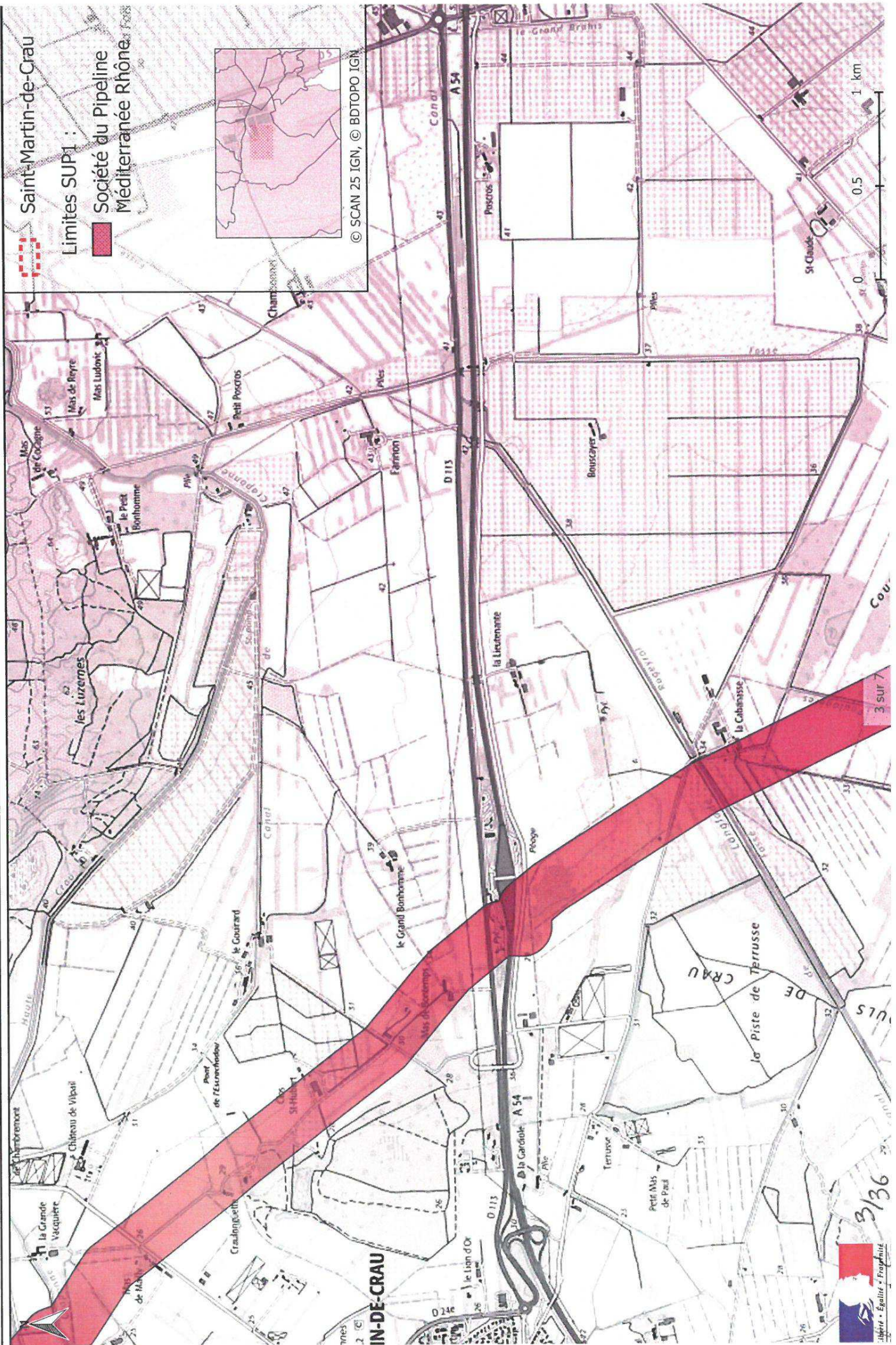
© SCAN 25 IGN, © BDTOPO IGN



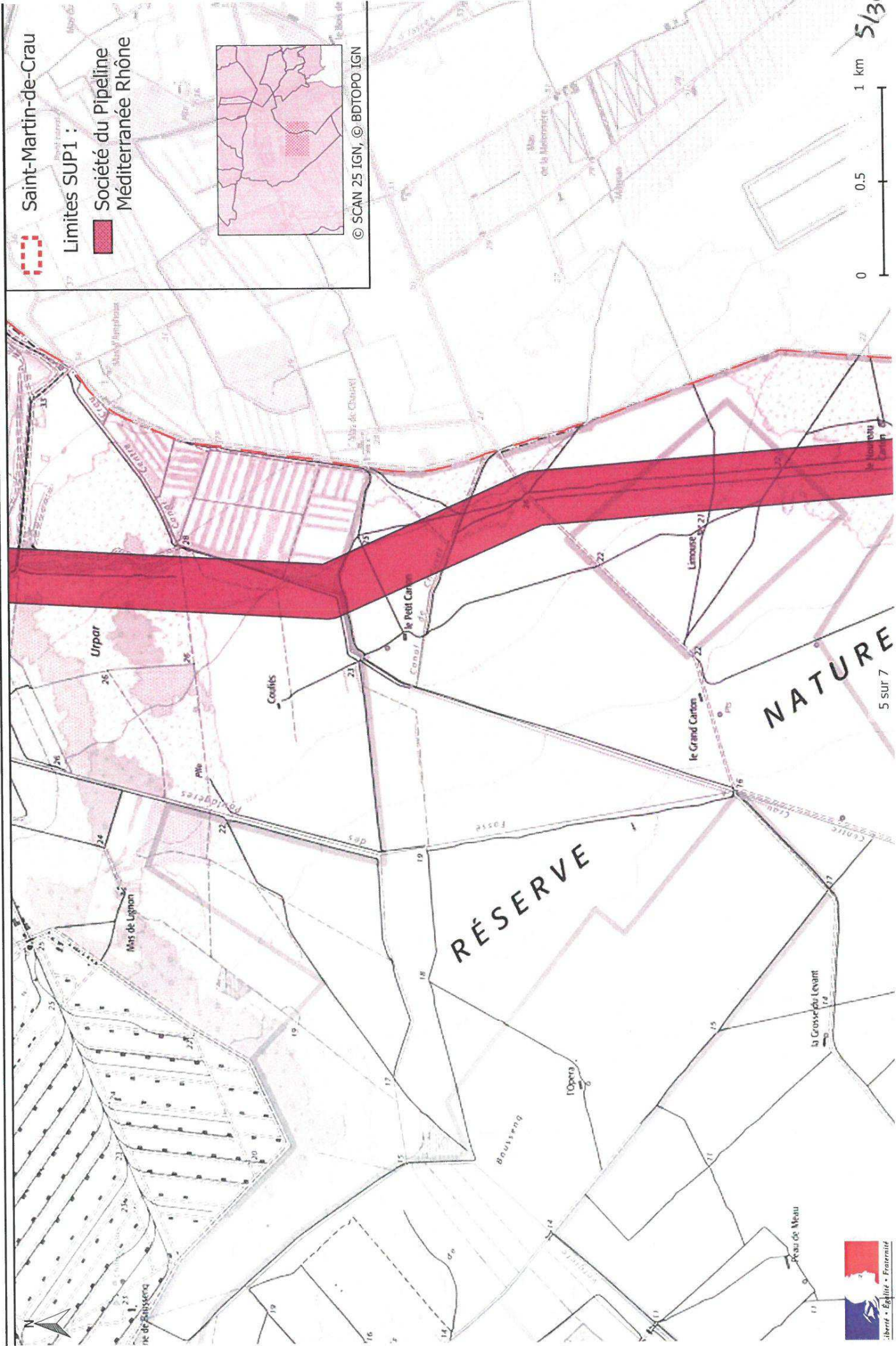
Servitudes d'utilité publique autour des canalisations de transport de matières dangereuses



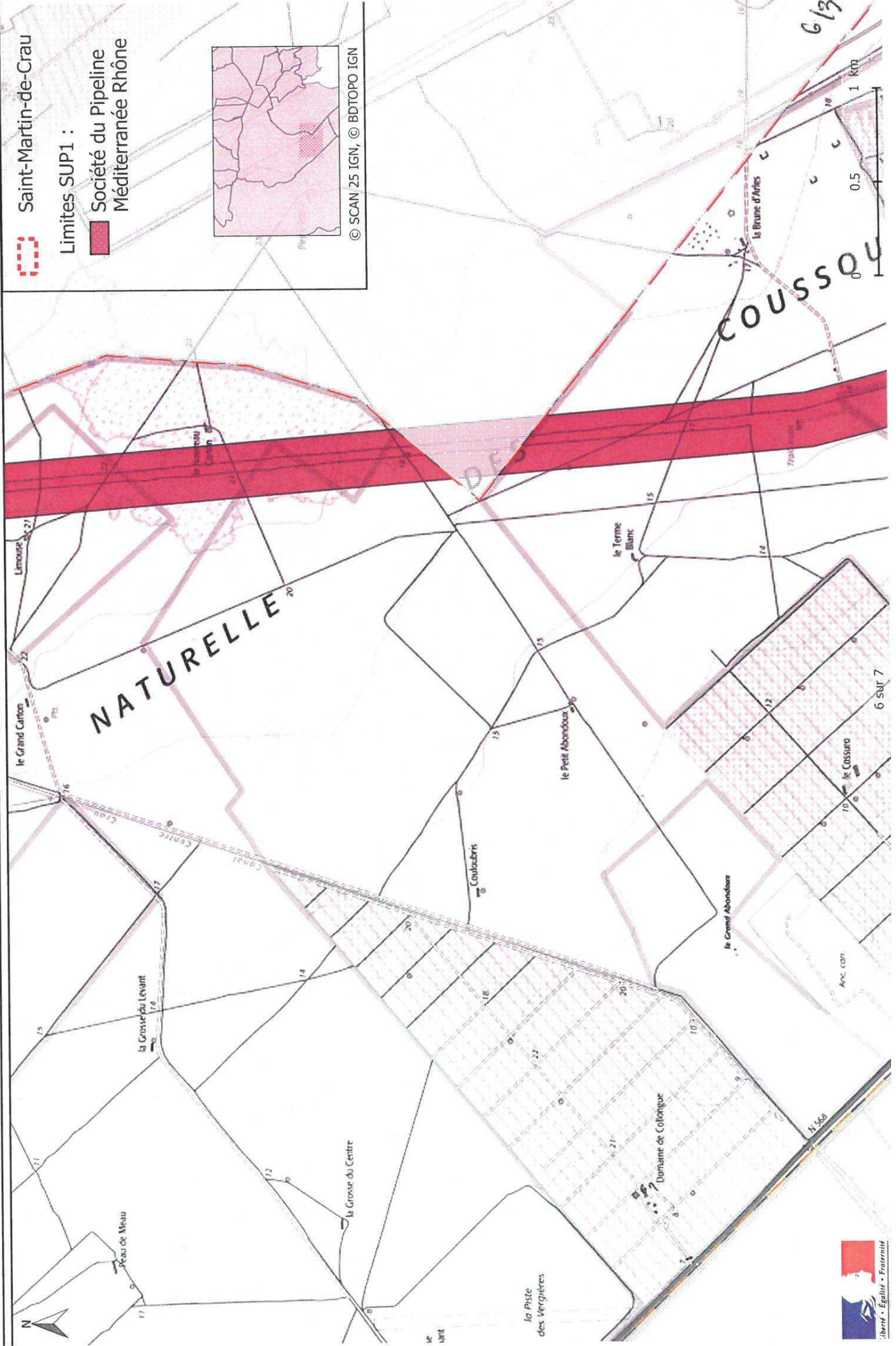
Servitudes d'utilité publique autour des canalisations de transport de matières dangereuses



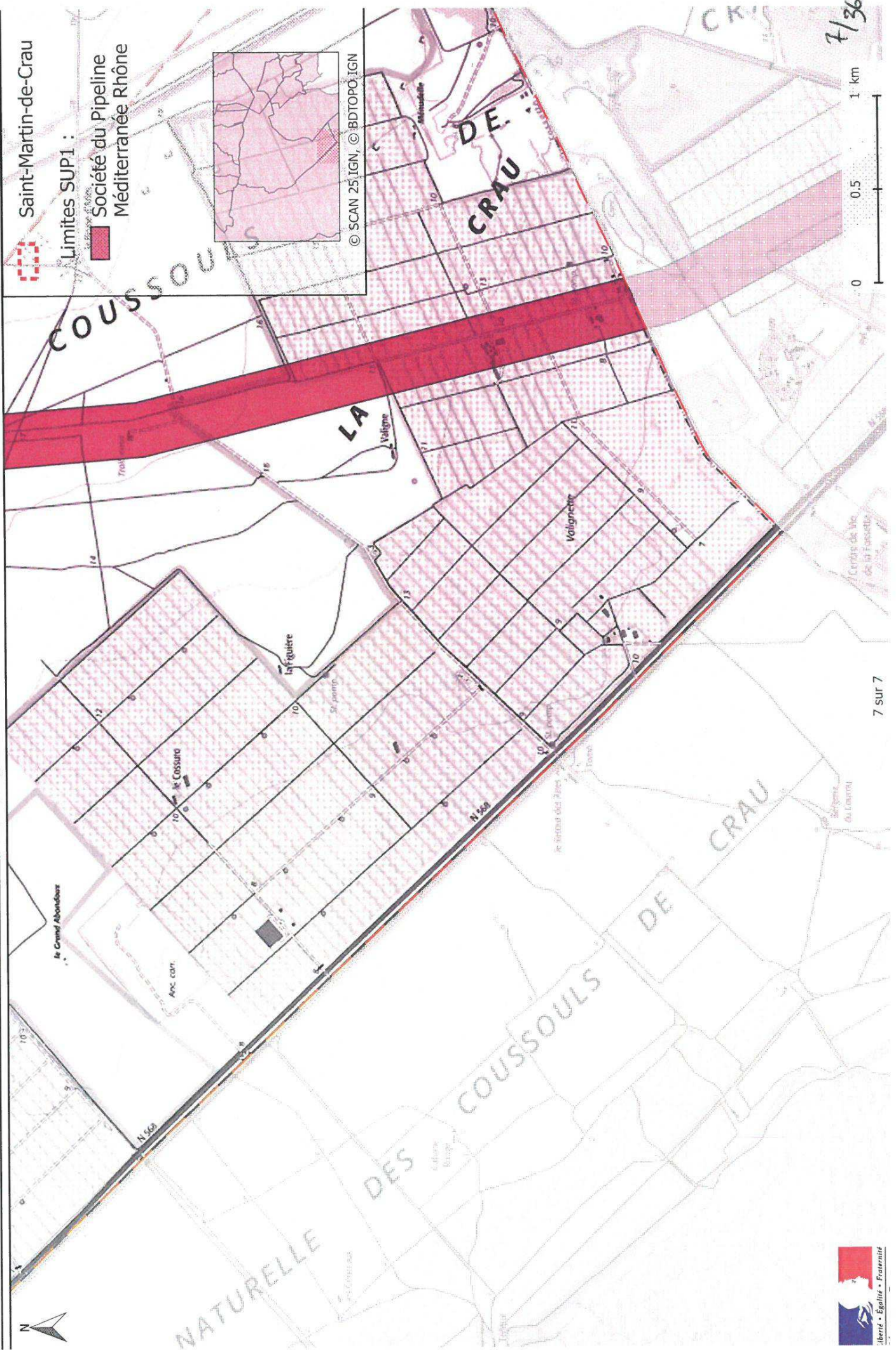
Servitudes d'utilité publique autour des canalisations de transport de matières dangereuses



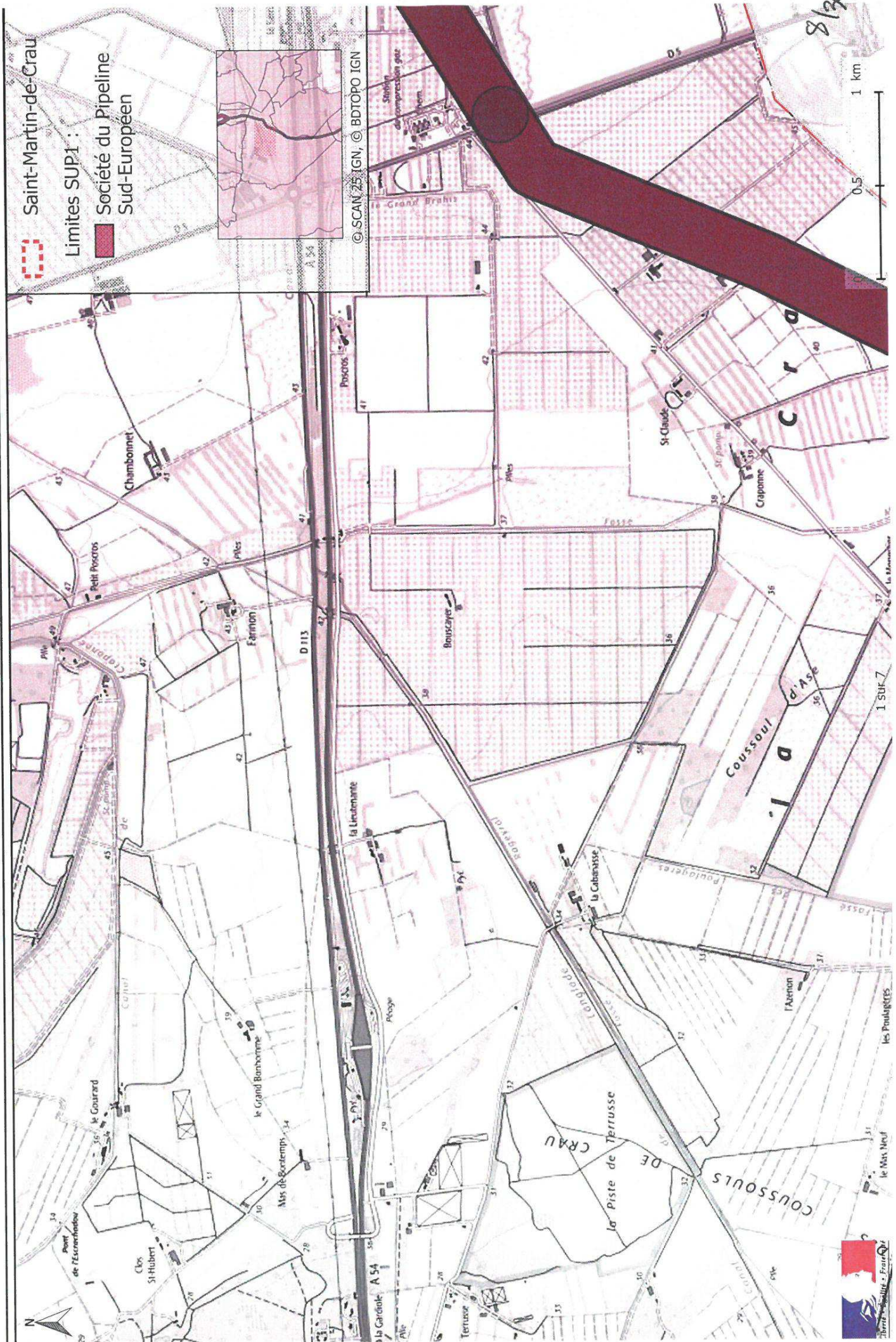
Servitudes d'utilité publique autour des canalisations de transport de matières dangereuses



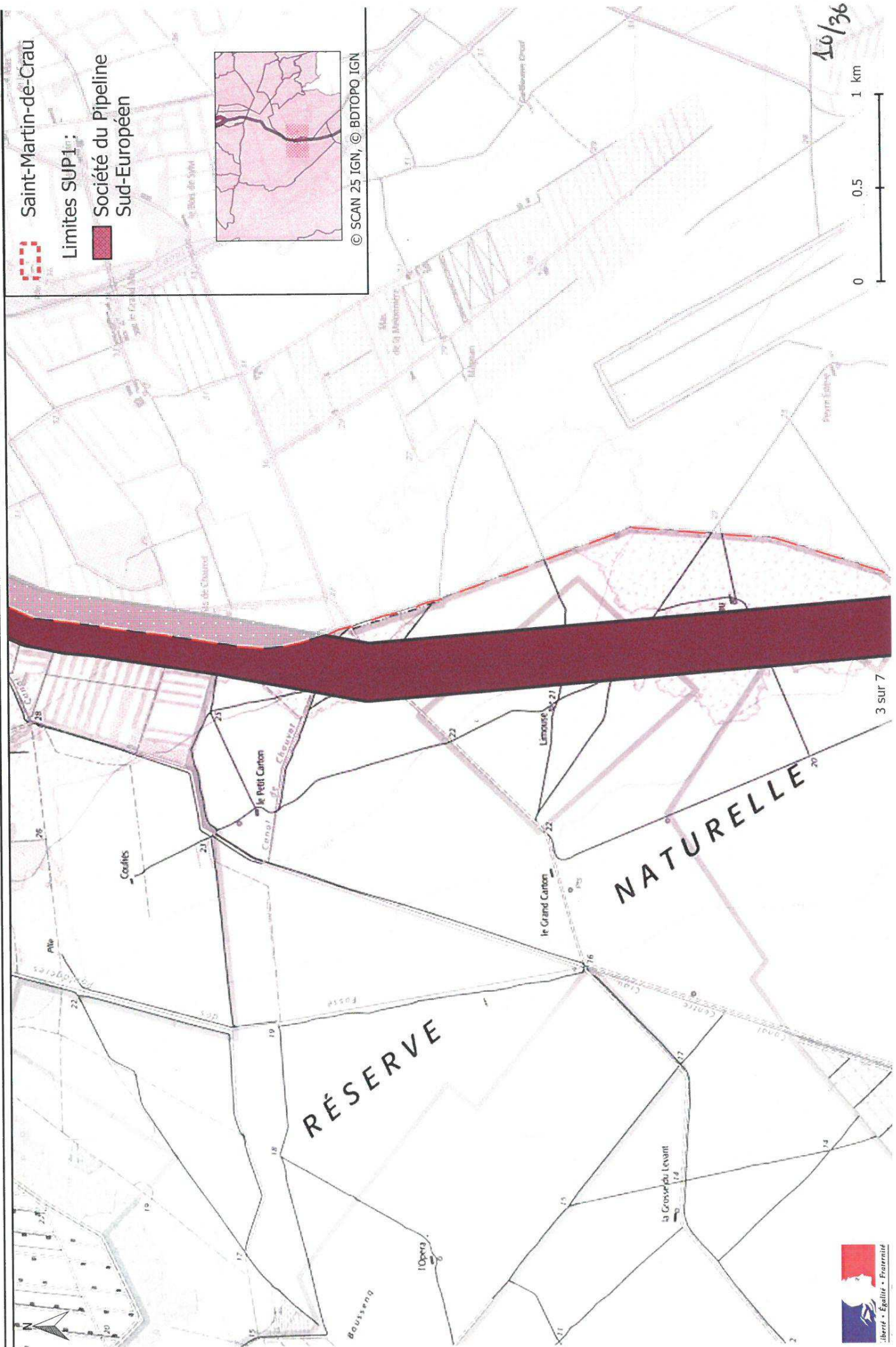
Servitudes d'utilité publique autour des canalisations de transport de matières dangereuses



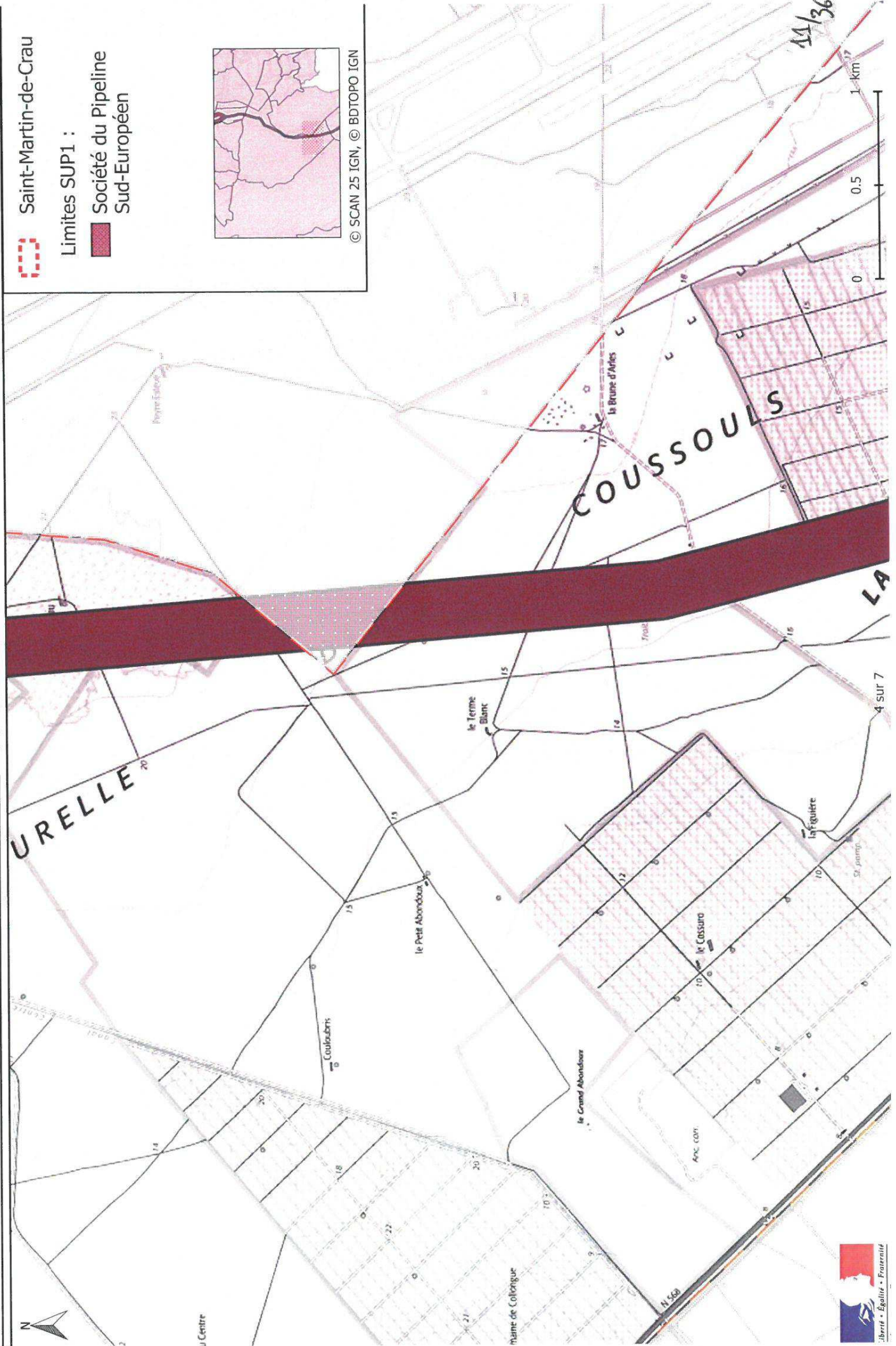
Servitudes d'utilité publique autour des canalisations de transport de matières dangereuses



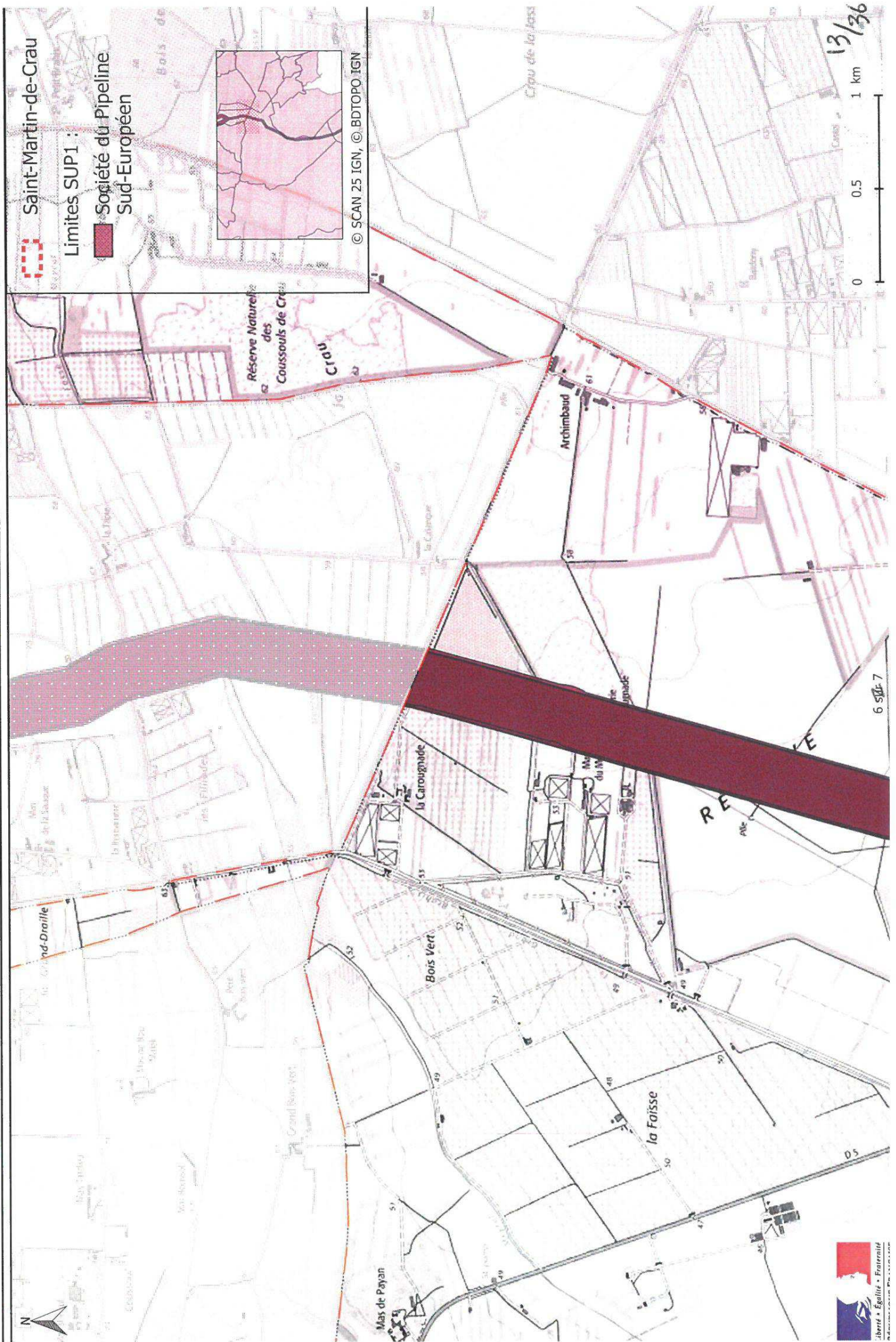
Servitudes d'utilité publique autour des canalisations de transport de matières dangereuses



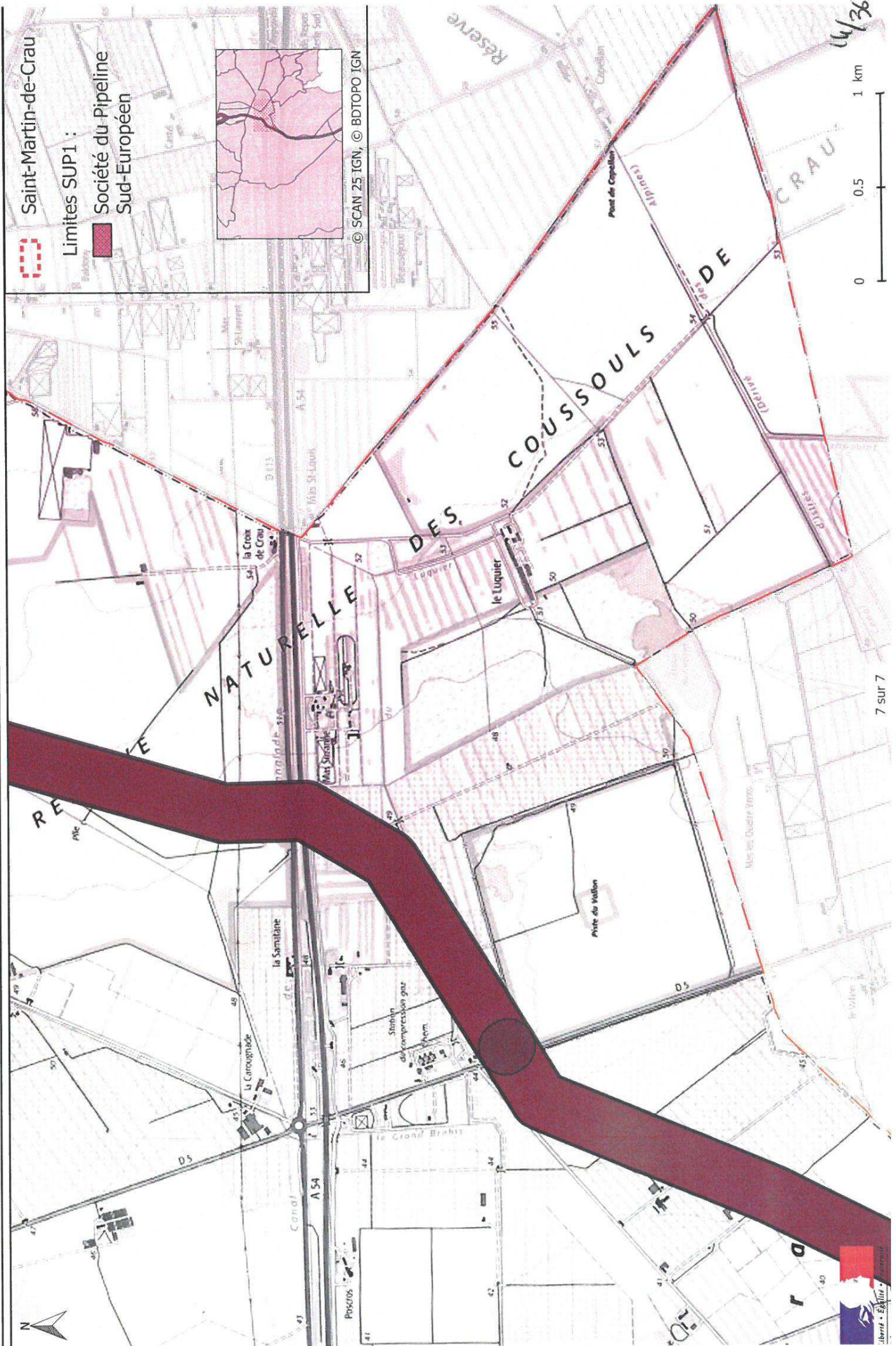
Servitudes d'utilité publique autour des canalisations de transport de matières dangereuses



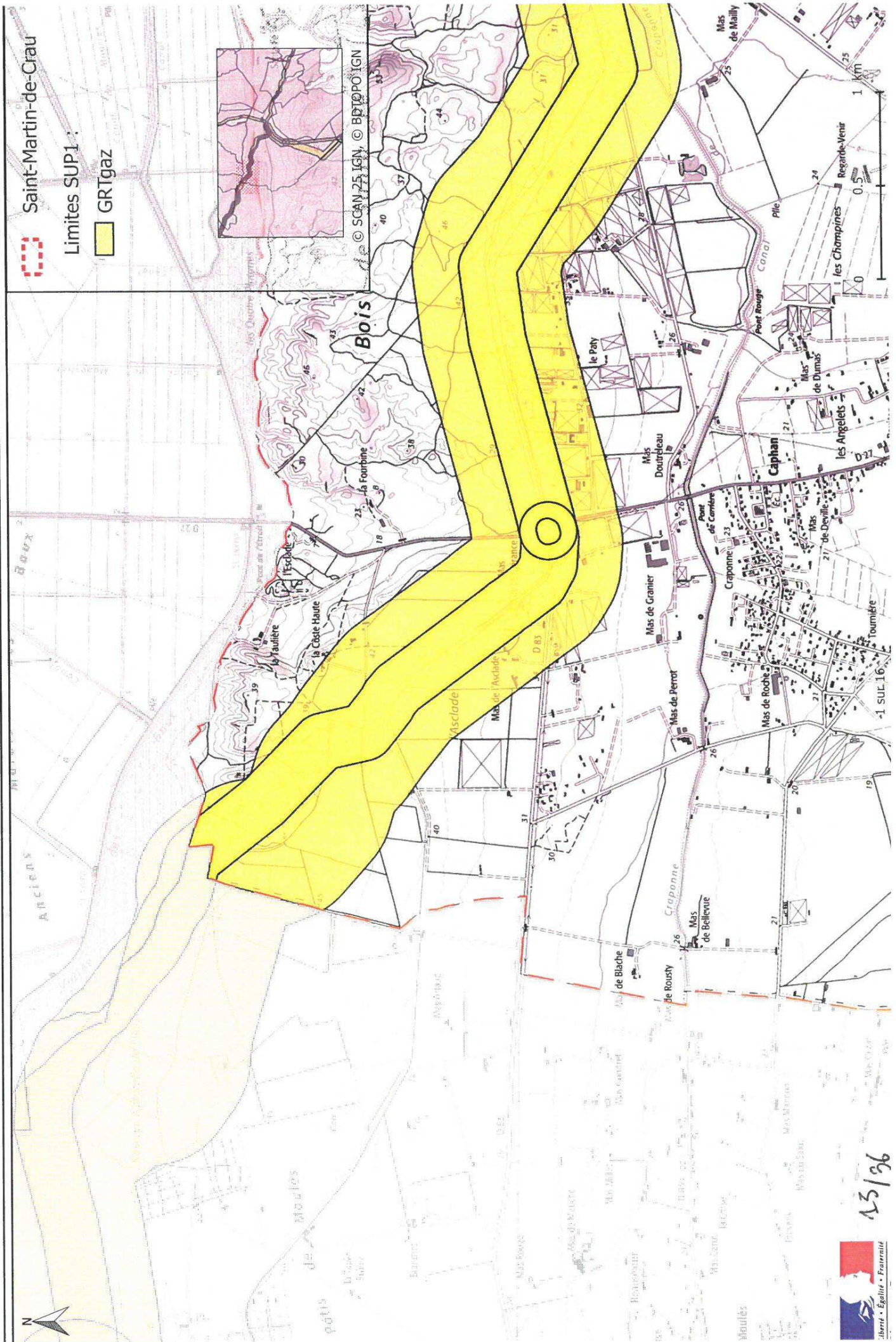
Servitudes d'utilité publique autour des canalisations de transport de matières dangereuses



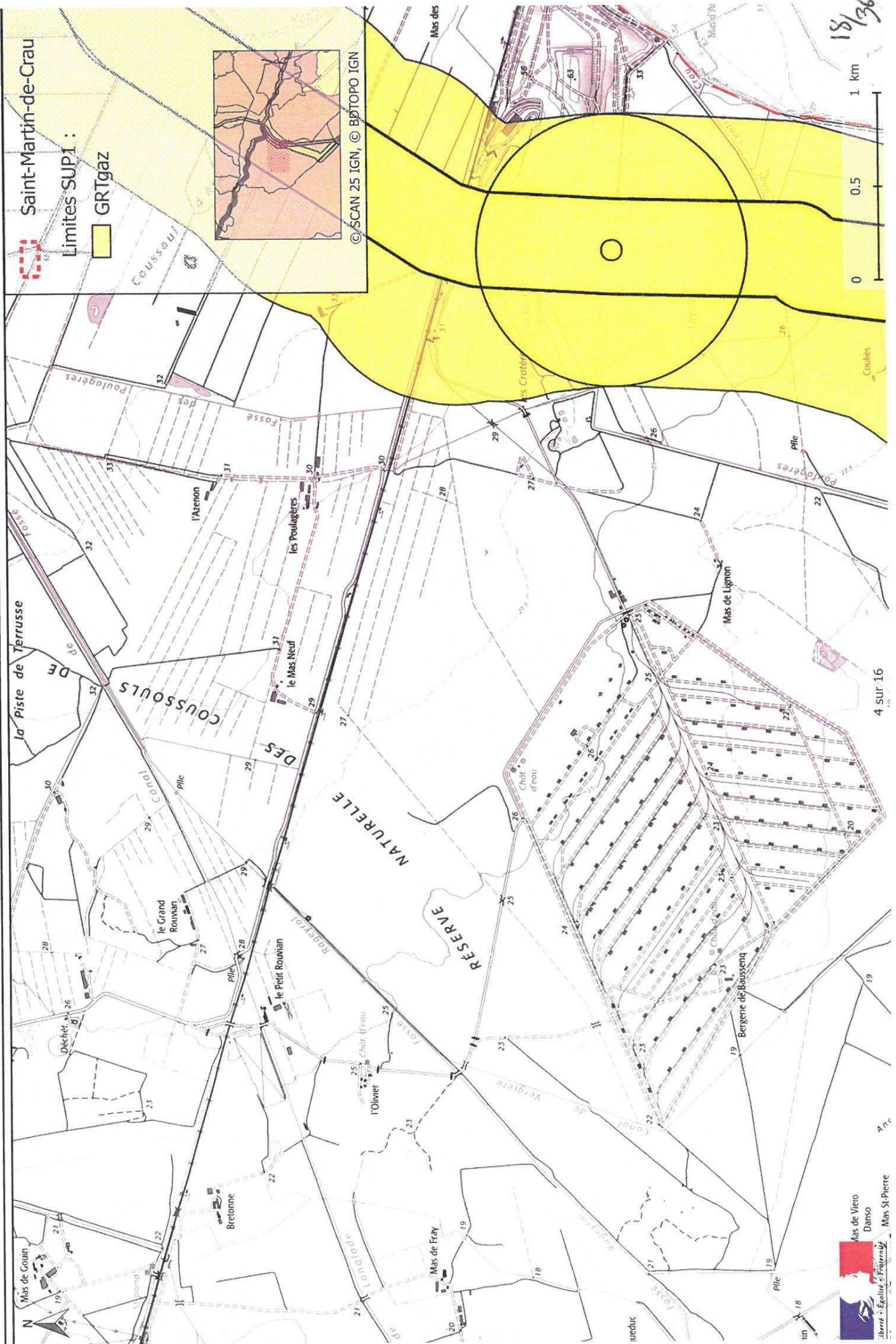
Servitudes d'utilité publique autour des canalisations de transport de matières dangereuses



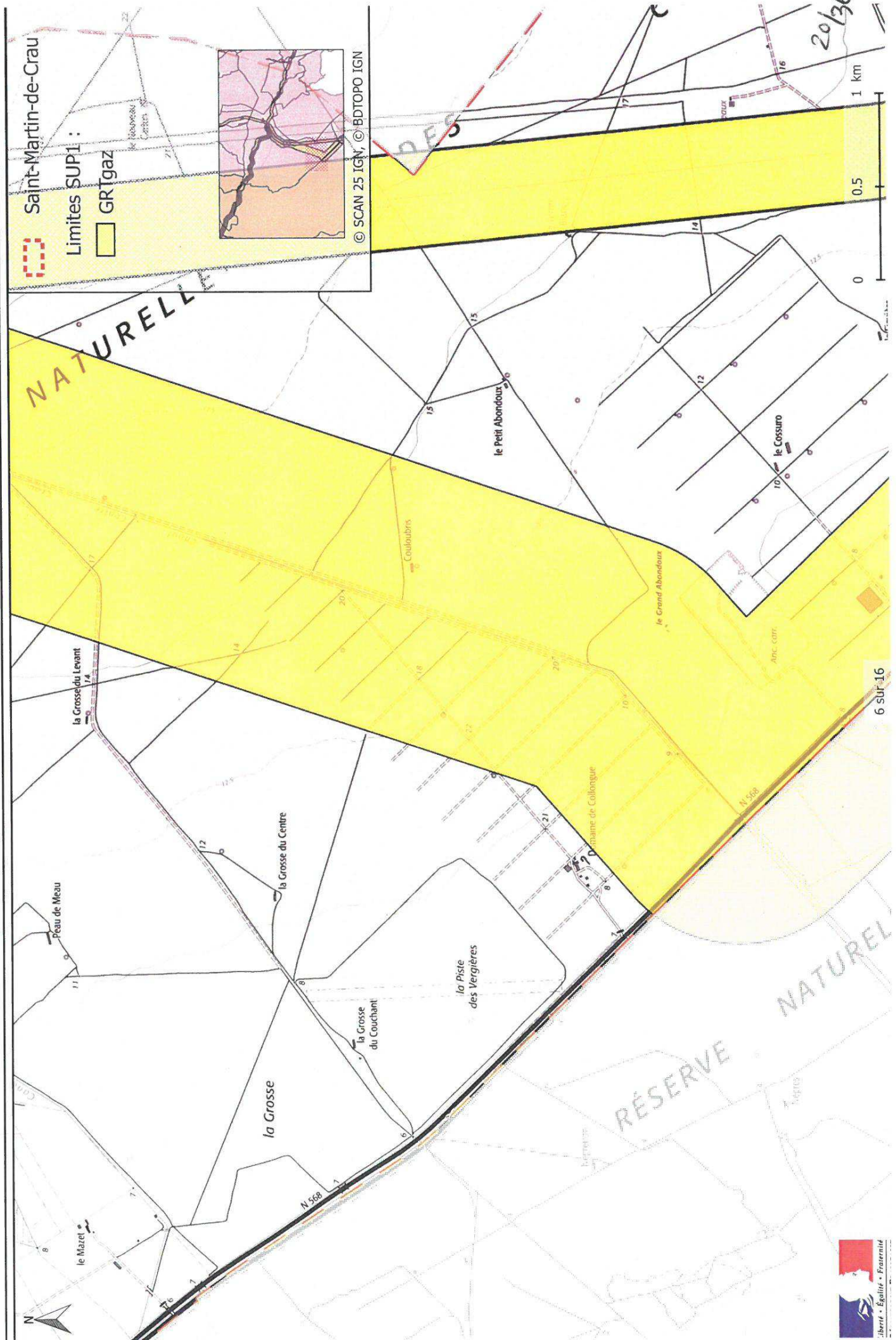
Servitudes d'utilité publique autour des canalisations de transport de matières dangereuses



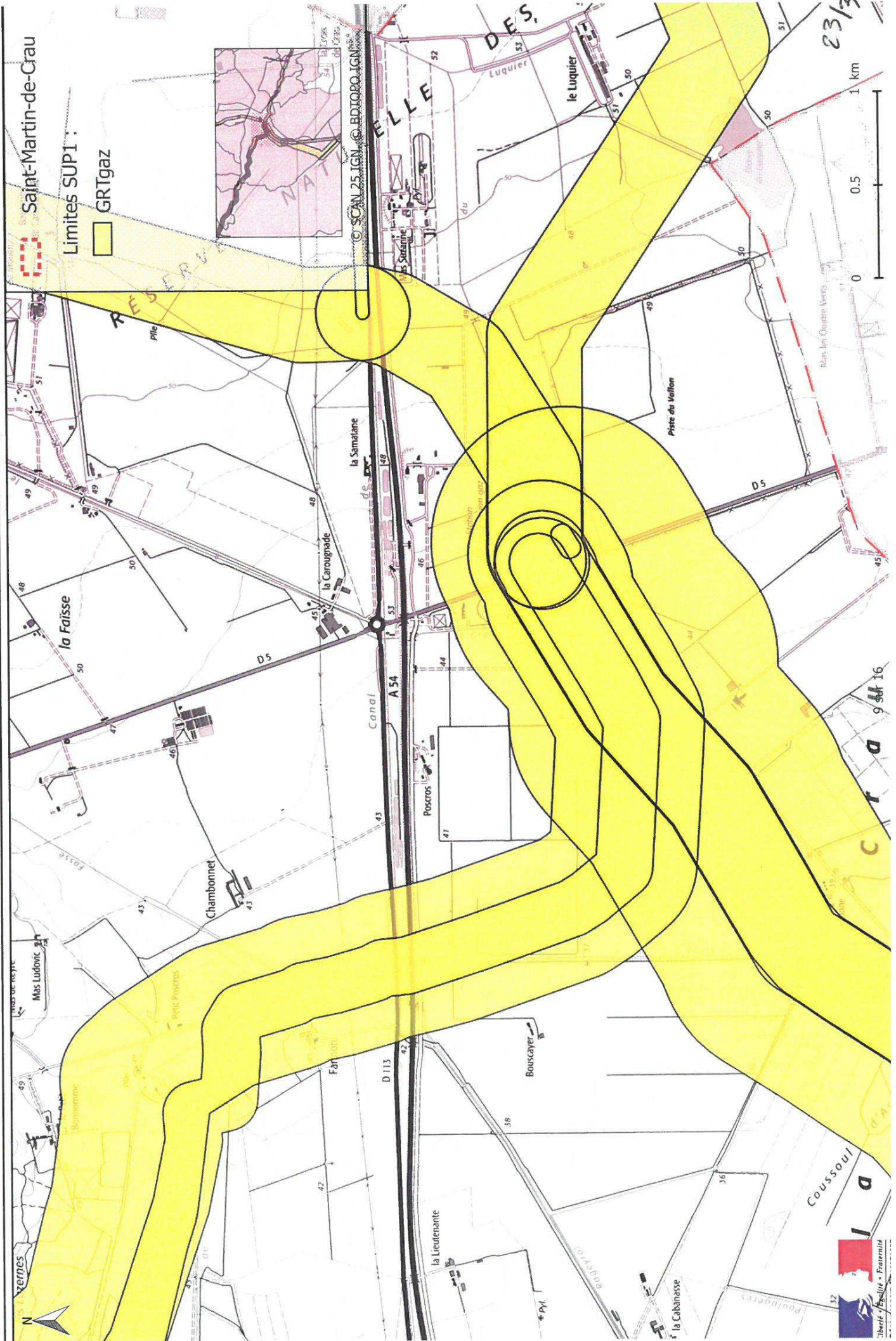
Servitudes d'utilité publique autour des canalisations de transport de matières dangereuses



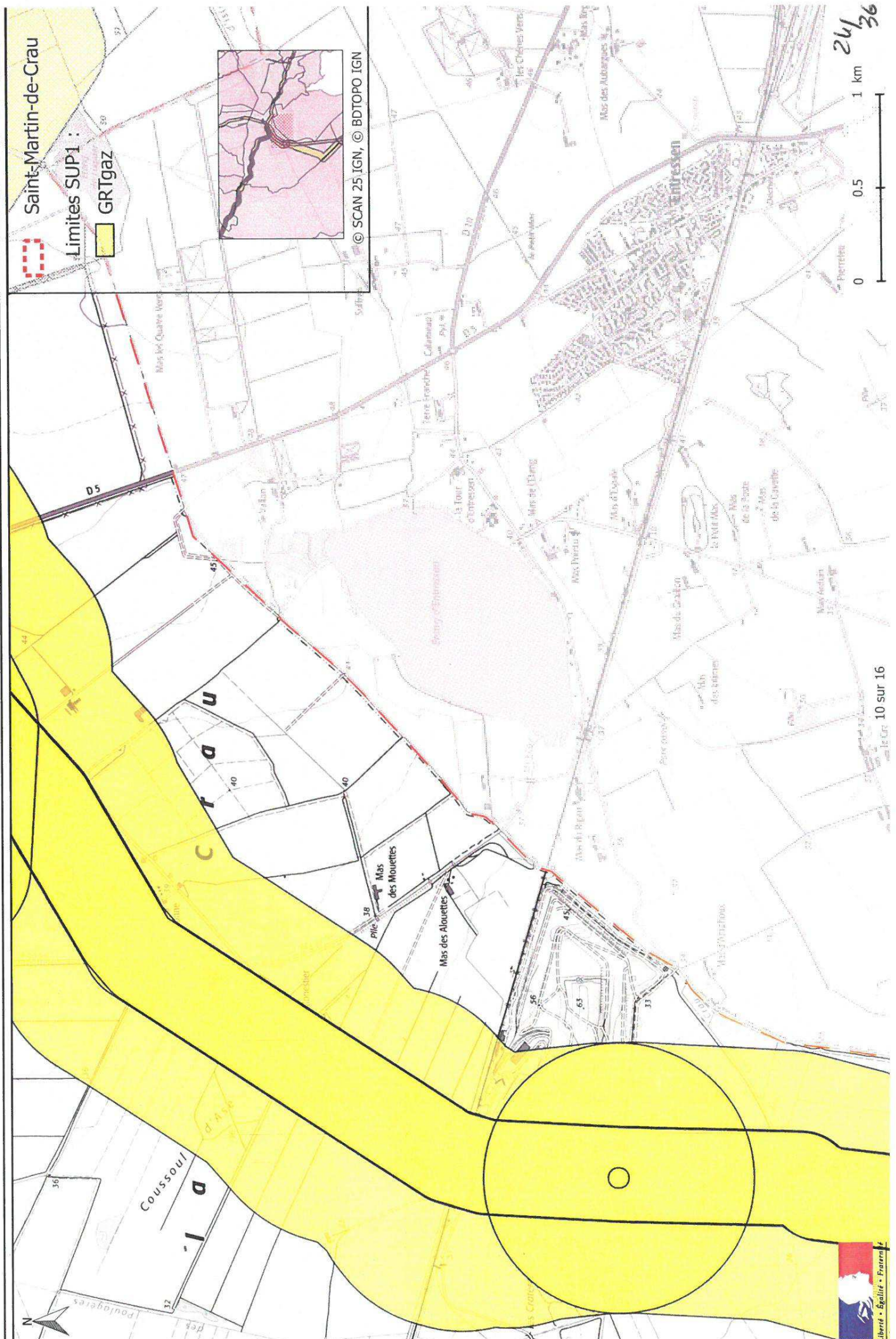
Servitudes d'utilité publique autour des canalisations de transport de matières dangereuses



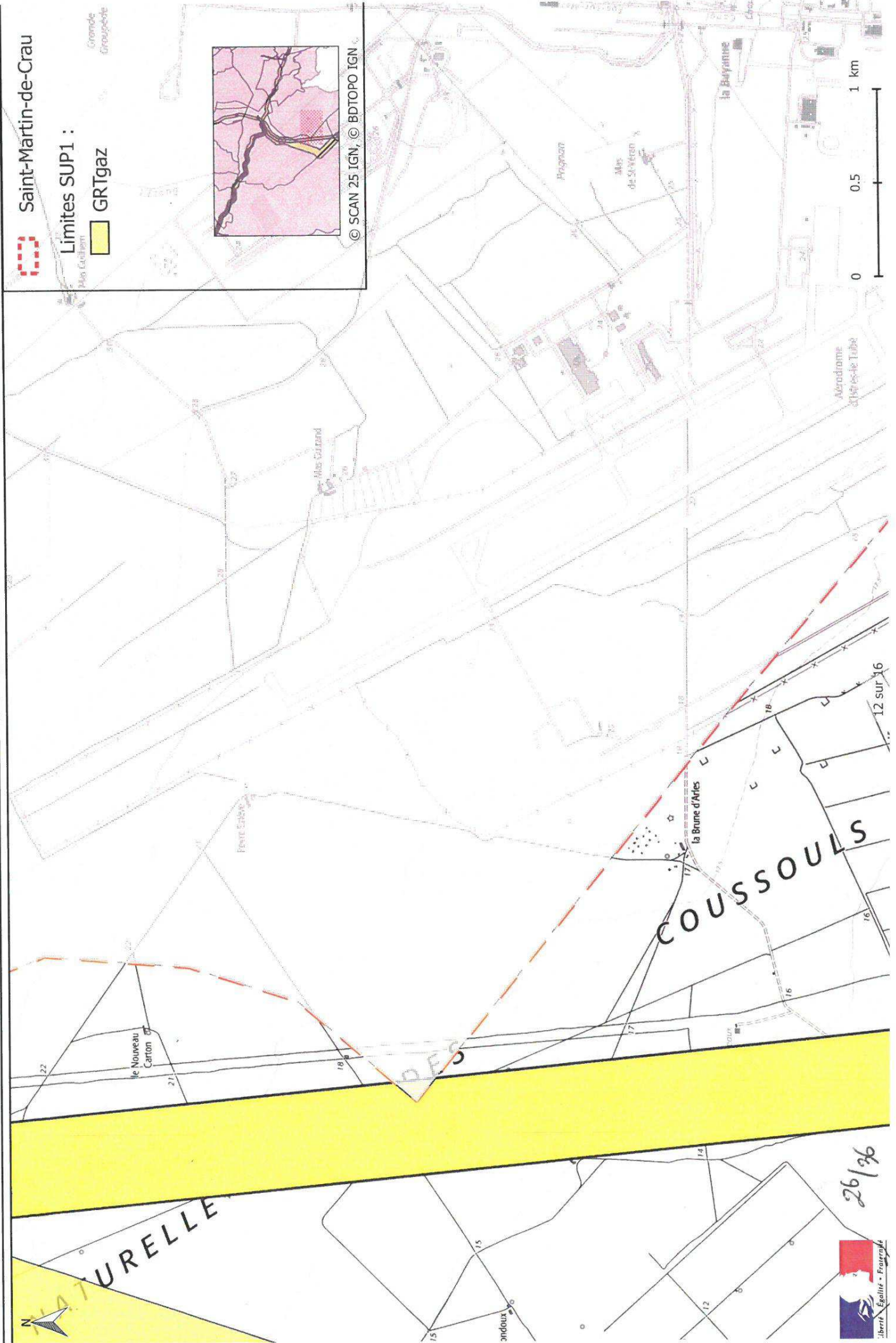
Servitudes d'utilité publique autour des canalisations de transport de matières dangereuses



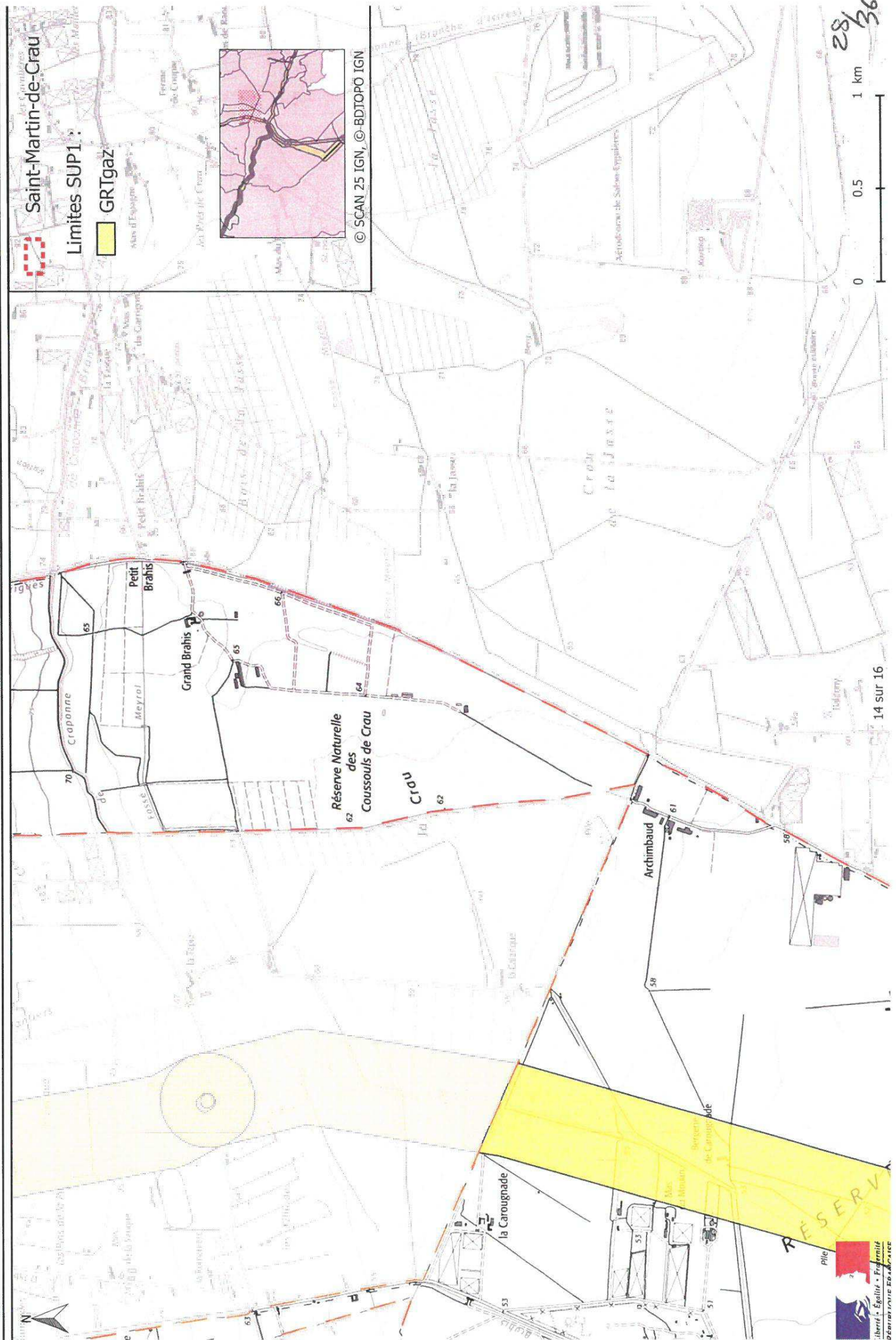
Servitudes d'utilité publique autour des canalisations de transport de matières dangereuses



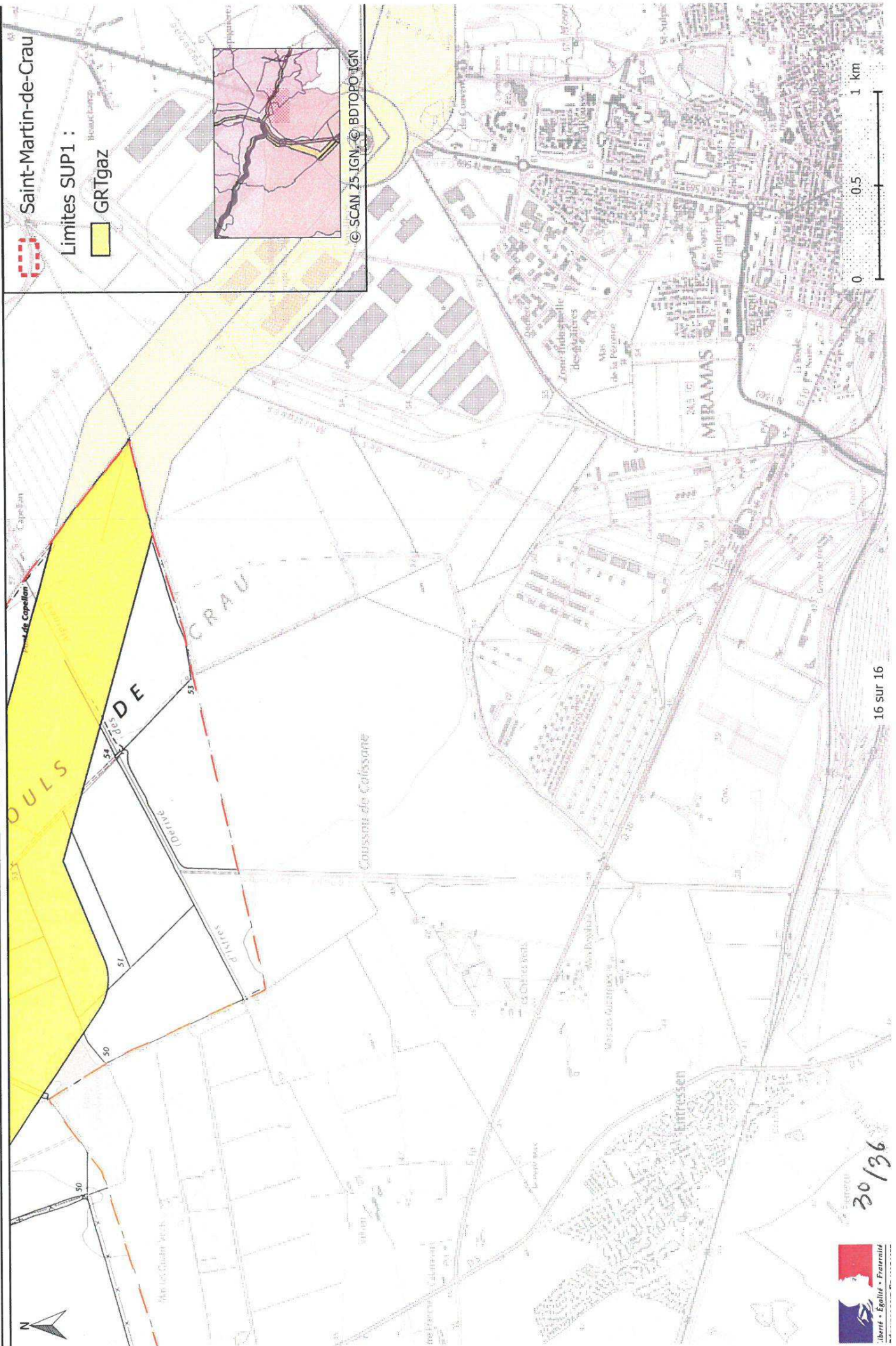
Servitudes d'utilité publique autour des canalisations de transport de matières dangereuses



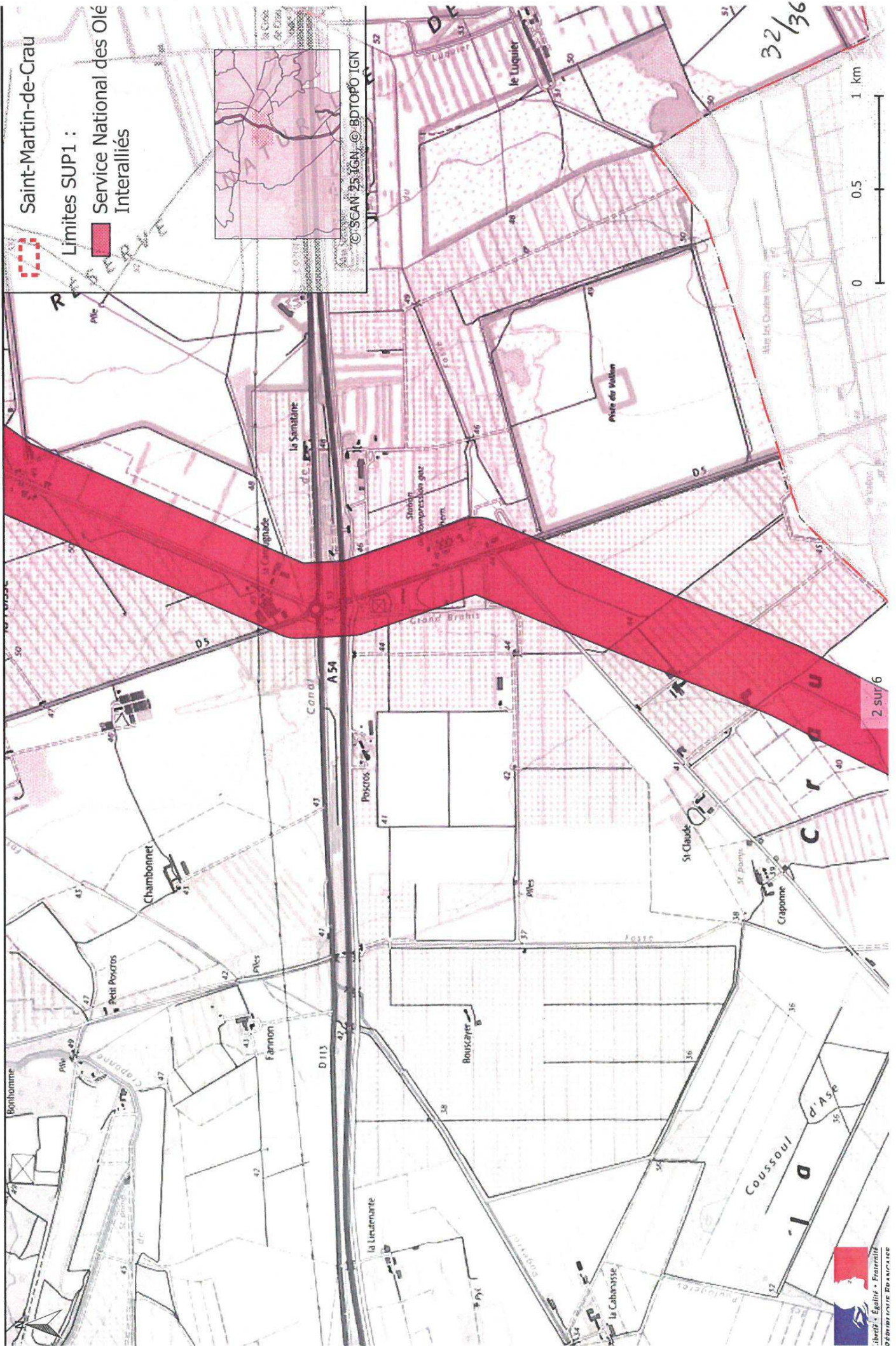
Servitudes d'utilité publique autour des canalisations de transport de matières dangereuses



Servitudes d'utilité publique autour des canalisations de transport de matières dangereuses



Servitudes d'utilité publique autour des canalisations de transport de matières dangereuses



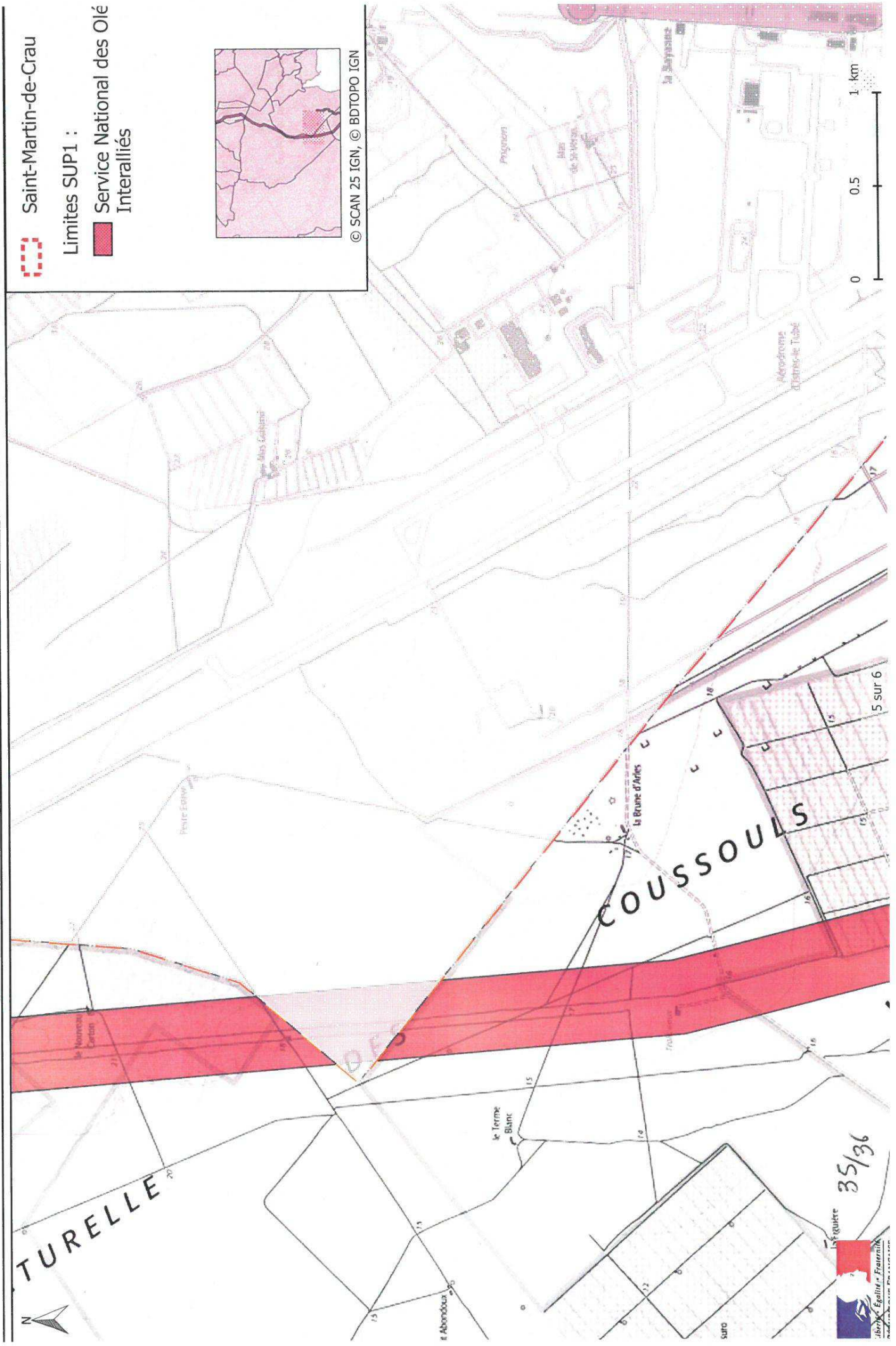
2 sur 6



Servitudes d'utilité publique autour des canalisations de transport de matières dangereuses



Servitudes d'utilité publique autour des canalisations de transport de matières dangereuses



Saint-Martin-de-Crau

Limites SUP1 :

Service National des Olé Interalliés

© SCAN 25 IGN, © BDTOP0 IGN

Servitudes d'utilité publique autour des canalisations de transport de matières dangereuses

